

## **Stichting Nederlandse Draf- en Rensport**

### **Materiaal Commissie Draf**

Naar aanleiding van een discussie over het welzijn van dieren is het noodzakelijk om vast te stellen welke hulpmiddelen wel en niet toegestaan zijn in de draf-sport. In onze reglementen is aangegeven dat er een lijst dient te zijn van toegestane hulpmiddelen. In het Draf-sport Wedstrijd Reglement is aangegeven in Artikel 3, lid 1:

De Stichting benoemt een Commissie, die zich belast met keuren en beoordelen van hulpmiddelen en materiaal. Het gebruik van hulpmiddelen, die afwijken van het normale harnachement is uitsluitend toegestaan met toestemming van deze Commissie. De Commissie zal jaarlijks een lijst samenstellen met daarop hulpmiddelen en materialen die zijn goedgekeurd. Deze lijst zal ieder jaar in het Officieel Bulletin worden gepubliceerd.

---

### **Lijst toegestane hulpmiddelen**

Deze lijst bevat de in de draf-sport toegestane materialen.  
Alle materialen die niet in deze lijst staan zijn verboden

#### **1. Tuigen**

standaard onderdelen

- Borststuk
- Schoft met ligtogen, brancard-ligtoog, of mechanische toestand om de sulkyboom te bevestigen (Quick Hitch)
- Buiksingel en noodsingel (verplicht)
- Staatriem
- Veiligheidsriemen bij Q-H (verplicht)

bijzondere onderdelen

- Slagriem
- Staartknijper
- Zijdestreng
- Beweegbare scheef loperstang met veiligheidsriem
- Q-H beugels aan de sulky

#### **2. Hoofdstel**

- Kopstuk
- Frontdeel
- Twee bakstukken
- Keelriem
- Neusriem

#### **3. Bitten**

De hier onderstaande beschreven bitvormen zijn in de volgende uitvoeringen toegestaan:

Materiaal: 1) Metaal

2) Leer

3) Gummi

4) Kunststof

De minimale dikte in de mondhoek voor alle bidden is 9 mm doorsnee.

De uitvoering met scharen: (snaffel)

Die mogen zowel naar onderen als naar boven wijzen, ze mogen niet naar binnen gebogen zijn, de schaarlengte mag max 8 cm bedragen.

- Gebroken bit
- Bustrens
- Gebroken snaffelbit
- Gebroken bit met tonglepel (ook eenzijdig)
- Dubbelgebroken bit
- Dubbelgebroken snaffelbit (Dr. Bristolbit)
- Stangbit
- Stangsnaffel
- Liverpool met scharen (max 8cm lang)

De bidden dienen goed passend te zijn voor de mond

De doorsnee van het bit op de punten waar deze contact met de mond (afbeelding 1) hebben, is tenminste 9 mm. De delen van het bit, die contact met de mond hebben, dienen glad te zijn en rond of ovaal van vorm. De delen mogen geen scherpe of hoekige kanten hebben.

Gebroken bidden dienen uit symmetrische delen te bestaan.

Het in de mond liggende deel van het bit mag uit ten hoogste drie delen (afbeelding 2) bestaan



afbeelding 1



afbeelding 2

Buiten de mond en bakstuk verlengde hefboomstangen (afbeelding 3) mogen slechts in lengte richting zijn aangebracht en niet langer zijn dan 8 cm. Bitten met daarin verschuifbare hefboomstangen met dezelfde afmeting (afbeelding 4) zijn toegestaan.



afbeelding 3



afbeelding 4

Op geen enkele wijze mogen andere aanpassingen aan bidden worden aangebracht.

### **Crescendo bit**

De doorsnee van de onderdelen van het Crescendo bit (afbeelding 5) op de punten waar deze contact met de mond hebben, is tenminste 7 mm



afbeelding 5

### **Chifney bit**

Het gebruik van een Chifney of Billy Haughton bit (afbeelding 6) is toegestaan



afbeelding 6

### **Myler (= merknaam) en Pessoa bit**

Het gebruik van Myler en Pessoa britten zijn toegestaan, waarbij de hierboven algemeen geldende bepalingen voor het gebruik van een bit in acht dienen te



worden genomen. (pessoa afbeelding 7)  
afbeelding 7

### **Massief rubber, lederen en nylon bit.**

Het gebruik van deze typen britten is slechts toegestaan in combinatie met een speelketting (afbeelding 8)



Enkelvoudige gebroken rubberen bittten en bittten met een stalen kern behoeven geen speelketting.

### **Xylofonia (Fahrnhalster)**

Toestemming voor het gebruik van dit hulpmiddel dient te worden aangevraagd. Ingeval gebruik wordt toegestaan, dienen veiligheidskettingen / -riemen te zijn aangebracht tussen het leidseel en de bitring (afbeelding 9)



afbeelding 9

#### **4.1. Opzet**

- Opzet riem conventioneel (overcheck)
- Zijcheck
- 4 ringen opzet
- Franse opzet

#### **Opzetbittten**

De volgende uitvoeringen van opzetbittten zijn in de volgende uitvoeringen toegelaten

- 1) Metaal: blank, leer bekleed en gummie bekleed
- 2) Leer
- 3) Gummi
- 4) Kunststof

De minimale dikte voor alle opzet bittten in de mondhoek moet 6 mm zijn

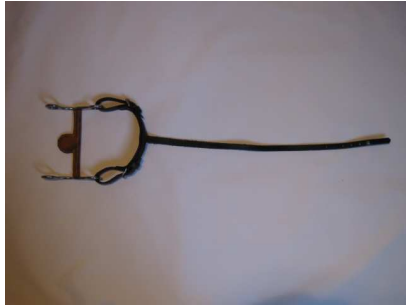
- Ongebroken opzetbit
- Lepel opzet
- Zip-check, de scharen mogen niet langer zijn dan 8 cm
- Plaat check (crabb)
- Hutton check
- Raymond over check
- Speedway check
- Opzet automaat (max 4 gaten)

Het opzetbit dient zodanig te zijn geconstrueerd dat geen verwonding kan worden veroorzaakt aan het verhemelte en verdere onderdelen van de mond en is recht of licht gebogen van vorm (afbeelding 10)



### **Opzetdrager**

De opzetdrager dient van voldoende lengte te zijn, zodat deze geen pijn of ongemak kan veroorzaken. (afbeelding 11)



afbeelding 11

### **Automatische opzet riem**

Een begrenzer dient deze riem op een normale lengte van de opzet te houden.

### **Crabb, Critt-Davis en Mc Kerron opzetbitten**

Zijn toegestaan (afbeelding 12, 13, 14)



afbeelding 12



afbeelding 13



afbeelding

14

### **4.2. Springteugels**

- Met gummiring
- Vast
- Gecombineerd met mondhalster

### **4.3. Martingaal**

- Martingaal
- Martingaal met springteugel gecombineerd

### **5. Mondhalsters**

- Africhtings of Hannoveraans mondhalster
- Standaard mondhalster
- Kruis mondhalster
- Gecombineerd kruis mondhalster
- Alle mondhalsters kunnen uitgerust worden met ringen voor bevestiging van springteugel en/of kopstang

### **6. Leidsels**

Uitvoeringen:

- 1) Alleen glad (geen uitsteeksels)
- 2) Leer

- 3) Kunststof
- 4) Of een combinatie van leer en kunststof
  - Met ladder greep
  - Enkel greep, verschuifbaar

### **Leidsels, Head Poles, Hoofdstel... enz.**

Aan leidsels, Head Poles, zijdestrengen of –stokken en hoofdstellen mogen geen blokken, ballen borstels, scherpe uitsteeksels en dergelijke worden aangebracht. Head Poles mogen slechts aan een zijde worden aangebracht en moeten in- en uitschuifbaar zijn, behalve de zweedse- of halve kopstang, welke met een ring om



het leidsel moet zijn bevestigd. (afbeelding 15)  
afbeelding 15

### **7. Zweepen**

Maximale lengte zonder slag 117 cm

De slag moet aan elke zweep zitten, max. 8cm lang

Het gebruik van de zweep wordt geregeld in artikel 33 van het draf-sportwedstrijdreglement.

### **8. Verdere harnachements onderdelen**

- Hoefschoenen
- Anti ijzer aftrappers
- Kroonrandbeschermers (scalpers)
- Hoefbal beschermers
- Kootholte beschermers
- Bandages
- Pees kamassen
- Elleboogbeschermers (kamassen)
- Knie kamassen, met of zonder dragers (bretels)
- Achter kamassen
- Trekproppen
- Orenkappen
- Hoofd-petje
- Hoofdkap
- Hoofdkap met bril (Gaas of kunststof)
- Gladde telescopische kopstang (head poole)
- Koers-suspensoir, ballennet
- Staart vastbinder (alleen naar achteren)
- Staartenknijper
- Spatzeil
- Nierdeken
- Tongbeschermer (leren plaat aan het opzetbit over de volle breedte).
- Murphy blind

- Can't See Back
- Oogkleppen ( dicht, halfopen, driekwart, telescoop)

### **Elektrische, elektronische en audio apparatuur**

Het gebruik en het meevoeren van deze apparatuur en onderdelen is niet toegestaan.

### **Kappen, oogkleppen, blinkers e.d.**

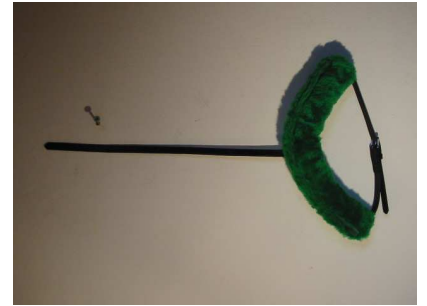
Deze onderdelen mogen het zicht vooruit niet ontnemen (afbeelding 16,17,18).



afbeelding 16



afbeelding 17



afbeelding 18

Aftrekbare orenkappen zijn toegestaan, mits het gebruik van een hoofdnummer niet wordt belemmerd.

### **Oorproppen**

Het gebruik van (uittrekbare) oorproppen is toegestaan, mits gefabriceerd van een dermate zacht materiaal, dat er geen schade aan de oren kan worden



toegebracht.(afbeelding 19).  
afbeelding 19

### **Tongenbandjes**

Tongenbandjes of -riempjes zijn toegestaan. Dit hulpmiddel dient zodanig te zijn aangebracht dat de bloeddorstroming van de tong niet wordt belemmerd.

### **Borst- voortuig en staatriem**

Het gebruik van zowel een borsttuig of voortuig, cq martingaal evenals een staatriem is verplicht.

### **Hobbles voor dravers**

Het gebruik van Hobbles is, zowel in training als in de wedstrijden, niet toegestaan.

### **Quick Hitch**

Een Quick Hitch tuig dient te zijn voorzien van veiligheidsriemen (afbeelding 20).



afbeelding 20

### **Neus Tape**

Het gebruik van hulpmiddelen om de neusgaten te verwijderen, zoals een neus tape, is niet toegestaan.

### **Keelrol of Keelplaat, anti-choker**

Keelrol of Keelplaat en anti-choker zijn toegestaan, mits voor het defilé passend aangebracht (afbeelding 21)(afbeelding 22)



afbeelding 21

afbeelding 22

### **Verzoeken tot ingebruikneming van hulpmiddelen, die niet in deze lijst zijn genoemd:**

Tenminste 14 dagen voorafgaande aan het gebruik dienen verzoeken te worden gericht aan de Stichting NDR.

Toestemming is vereist ingeval van:

- ingebruikneming van nieuwe hulpmiddelen
- ingebruikneming van hulpmiddelen die slechts met ontheffing mogen worden gebruikt.

Verzoeken dienen vergezeld te gaan van argumentatie en de naam van het paard waarbij het hulpmiddel wordt toegepast.

Hulpmiddelen waarvoor toestemming voor het gebruik is verkregen, mogen slechts worden gebruikt bij het betreffende paard waarvoor de ontheffing is verleend.

### **De volgende hulpmiddelen mogen slechts worden gebruikt, nadat toestemming is verleend:**

- Xylofonia = Fahrnhalter (afbeelding 9)

### **Het gebruik van de volgende hulpmiddelen en onderdelen is niet toegestaan:**

- Lipkoord
- Slangebitt
- Scherpe onderdelen aan een bitt
- Bittten bestaande uit meer dan drie in de mond liggende onderdelen
- Bittten met een doorsnee van minder dan 9 mm
- Hefboomuitsteeksels langer dan 8 cm



- Scherpe uitsteeksels, borstels e.d. aan bidden, leidsels, Head Poles of hoofdstellen
- Neus tape o.i.d.
- Pulley (slofteugel)
- Gag bit (ophaaltrens)